

# Aussenraum Schulareal Boppartshof

Wie fliessen die Ergebnisse der  
Beteiligungsworkshops in die Planung ein?

# Wer heute alles hier ist



© 2017 e7. Alle Rechte vorbehalten.



# Was bisher geschah?



# Was bisher geschah



# Was bisher geschah



# Was bisher geschah

// st.gallen

Stadtrat

## Vorlage Stadtparlament

Datum 22. September 2020  
 Beschluss Nr. 4609  
 Aktenplan 211.35 Familienergänzende Betreuung

### Primarschule Boppartshof, Neubau Betreuung, Wettbewerb mit Vorpräsentationskredit

#### Antrag

Wir beantragen Ihnen, folgenden Beschluss zu fassen:

Für die Durchführung eines Projektwettbewerbs und die Ausarbeitung eines Vorprojekts für den Neubau des städtischen Tagesbetreuungsangebots der Primarschule Boppartshofungskredit von CHF 600'000 erteilt.

#### 1 Ausgangslage

Die Primarschulanlage an der Wolfgangstrasse 15 wurde als Reaktion auf das Wachstum im Westen in drei Etappen erbaut. In den Jahren 1964/65 wurden die Schulhäuser B und der Spezialtrakt C und die Turnhalle Trakt D gebaut. Bereits in den Jahren 1970/71 wurde die Anlage um das Schulhaus E ergänzt. Die Gebäude gruppieren sich um einen zentralen Innenhof, der dank der Hanglage auf verschiedene Niveaus verteilt. Die Vielschichtigkeit in der Gestaltung und der aussen- wie innenräumlichen Gliederung machen die Primarschule Boppartshof zu einem wichtigen und somit schützenswerten Architekturdenkmal.

Die Gebäude sind gut unterhalten: Im Jahr 1993 wurden in der Turnhalle die Fensterrahmen saniert, in den Jahren 2002-2004 wurden die Fassaden erneuert und so angepasst, dass die Schulgebäude hindernisfrei erreichbar sind. Aus bautechnischer Sicht sind keine weiteren Anpassungen an den Schulgebäuden nötig.

Im Jahr 2009 wurde der als Provisorium bewilligte Holzpavillon als Mittagstisch angehängt. Ein Jahr später gestaltete Stadträtin Elisabeth Schürli den Spielplatz im Osten des Rasens. Der im Pavillon vorhandene Raum reichte aufgrund der steigenden Nachfrage nicht aus. Heute nutzt das Tagesbetreuungsangebot Räume in zwei weiteren Gebäuden an der Wolfgangstrasse 20. Der auf drei Standorte aufgeteilte Betrieb ist aufwändig und

in den bestehenden Räumlichkeiten können heute insgesamt 101 Kinder gleichzeitig in mittel- und langfristiger Hinsicht bestmöglich untergebracht werden. Die Nutzung des künftigen Kapazitäts- und Erweiterungsmöglichkeiten. Daher soll ein Ersatz

Die Tagesbetreuung an sich ist unbestritten. Die Tagesbetreuung wurde am Donnerstag ausdrücklich von den Stimmberechtigten in Frage gestellt. Auch im Boppartshof ist diese Einrichtung wichtig und nötig, dies ist mehrmals, Er gibt nur

// st.gallen

# Tagesbetreuung Boppartshof

/ Neubau Wolfgangstrasse 15 / Projektwettbewerb im offenen Verfahren / Bericht des Preisgerichts / Mai 2022 / Hochbaumarkt Stadt St.Gallen



Sonntag, 2. Juli 2022

35 St.Gallen

## Die Gegner lancieren jetzt ihre Initiative

Am Donnerstag sind im Boppartshof die Fetzen geflogen. Befürworter und Gegner der Tagesbetreuung auf der Spielwiese diskutierten.

Reha Veneschen



Am Ende dieser Wiese neben dem Schulhaus Boppartshof soll der Neubau für die Tagesbetreuung zu stehen kommen. Bild: Ursula Gasser

### Kommentar Ein Neuanfang ist eine Option

Fünf Jahre nach der Stimmentwerfung stehen die Stadtbekleideten wegen der glücklichen Felle in der gleichen Lage. Diesmal haben Verwaltung, Stadtrat und Mehrheit ein Parlament geschaffen, mit einem Boppartshof auf der Spielwiese Teile von Bruggen auf die Marktkanten zu treiben. Jetzt dreht wieder eine Umarmungsinitiative. Und sie ist - nimmt man die Stimmentwerfung als Maßstab - nicht chaotisch.

Es ist richtig, dass die Stadt anzeigt, ob es Raum für einen Kompromiss gibt, bei dem das Quartier für den überbauten Teil der Wiese an anderer Stelle einen Mehrwert erhält. Das die Stadt selber nicht auf die Idee gekommen ist, dass früh ein Gesprächsangebot zu machen, gibt für einen Kompromiss gibt.

Die Übung abzuschreiben, bleibt eine Option. Wenn die Umarmungsinitiative aus Absichtensgespräch zur Absichtenskommission, schritt angeht das Resultat zur Stimmentwerfung vor fünf Jahren das Risiko nicht unterschätzen, beim Stimmentwerfung ein Abstimmungsbedingtes abzuschreiben. Diese hätte man nicht mit dem Projektionskredit von 600'000 Franken in den Sand gesetzt, sondern gleichzeitig eine Abstimmungsbedingte erörtern und zusätzlich Zeit verstreuen.



Reha Veneschen  
reha.veneschen@gall.ch

Überlegungen zum Neubau der Tagesbetreuung Boppartshof angestellt. Das wurde auf dem Podium angesprochen und war am Rand der Veranstaltung ein Thema. Sollte die Umarmungsinitiative trotz des jenseits vier Türschlüssen nach vorbereiteten Gesprächen zur Abstimmung kommen, schritt angeht das Resultat zur Stimmentwerfung vor fünf Jahren das Risiko nicht unterschätzen, beim Stimmentwerfung ein Abstimmungsbedingtes abzuschreiben. Diese hätte man nicht mit dem Projektionskredit von 600'000 Franken in den Sand gesetzt, sondern gleichzeitig eine Abstimmungsbedingte erörtern und zusätzlich Zeit verstreuen.

Im Stadtparlament ist ein dringlicher Vorname in Vorbereitung, der dem Stadtrat beantragen soll, in der Standortfrage im Boppartshof nochmals über die Flächen zu gehen. Offen ist, ob etwa ein Postulat mit so einem Auftrag eine Mehrheit finden würde. Nicht alle Parlamentarier sind begeistert von der Idee, freiwillig auf dem eigenen Standortstempel zurückzukommen. Dieser würde automatisch mit dem Projektionskredit erfüllt.



Matthias Gabathuler  
Stadtrat St.Gallen

### «Bei allem, was wir tun, steht das Wohl der Kinder im Vordergrund.»

Ein Kompromiss scheint glücklicherweise unmöglich. Gabathuler bremst nicht vor. In dem Neubau am Rand der Wiese so sagt, wenn man dafür einen anderen Mehrwert erhält - etwa mit dem 2027 oder 2028 fertig werden beizugehen.

Die Veranstaltung war von Absicht sehr lebendig. Beide Seiten schenkten sich nichts, auch die Stadträte wurden ab und zu etwas grob angegangen. Am Anfang konnte der Eindruck aufkommen, die beiden Seiten redeten aneinander vorbei. Die Stadträte haben die Bedeutung und die - sicher vorhandenen - Qualitäten des Projekts hervorgehoben. Die Gegnerin, die Architektur und Betriebsabläufe nicht interessiert, nach dem zweiten Gespräch. Die Gegnerin, die Architektur und Betriebsabläufe nicht interessiert, nach dem zweiten Gespräch. Die Gegnerin, die Architektur und Betriebsabläufe nicht interessiert, nach dem zweiten Gespräch.

Eine neue Note brachten die Projektanten. Das Podium befragte die stimmentwerfenden Quartierbewohner ein. Für Bereich wie Lärmschutz in der Wiese ein Quartier wertvoll. Die Tagesbetreuung an sich ist unbestritten. Die Tagesbetreuung wurde am Donnerstag ausdrücklich von den Stimmberechtigten in Frage gestellt. Auch im Boppartshof ist diese Einrichtung wichtig und nötig, dies ist mehrmals, Er gibt nur

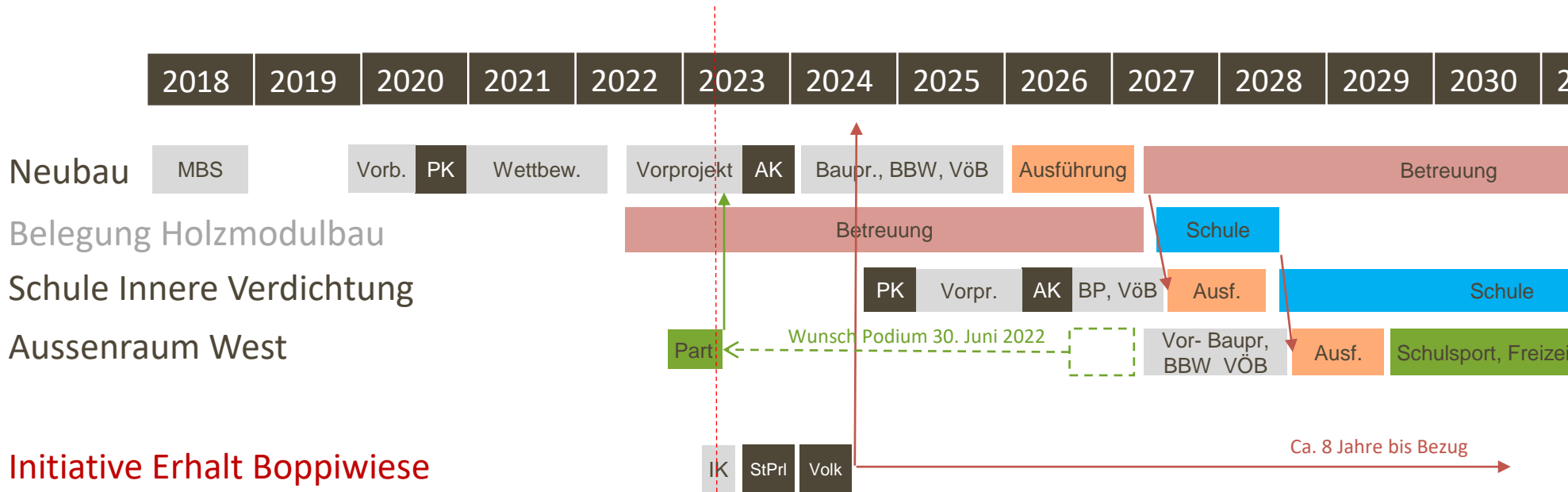
Ein Kompromiss scheint glücklicherweise unmöglich. Gabathuler bremst nicht vor. In dem Neubau am Rand der Wiese so sagt, wenn man dafür einen anderen Mehrwert erhält - etwa mit dem 2027 oder 2028 fertig werden beizugehen.

# Rahmenbedingungen



Situationsplan Wettbewerb

# Rahmenbedingungen





# Rahmenbedingungen

<https://www.stadt.sg.ch/home/raum-umwelt/staedtische-projekte/partizipationsprozess-bopparthof.html>



# Was waren die Ergebnisse des Beteiligungsprozesses?

**BEDÜRFNISSE**

- Ort für alle Kinder, aber/und offen für alle!
- offene Anlage für alle
- Kontakte fördern & pflegen
- Generationen Begegnungsort
- Mehrgenerationen projekt
- Offener Treffpunkt für alle
- Begegnung
- Spannungsort (z.B. Boule, Tennis)
- Wiesenfläche auch für freie Bewegung
- Vielfalt an Freizeitmöglichkeiten + Bewegung
- Vielfältige Möglichkeiten (Bewegung)
- Attraktive Begegnung (Klecken, etc.)
- Citrusraum
- Biodiversität
- Spielplatz für jedes Alter
- Vielzahl bei
- Aktiv u. vielfältig nutzbarer Bewegungsraum
- Sport / Bewegung
- Spiel / Bewegung über Generationen
- Platz neben für größere Anlagen
- Anlässe für - Open Air - Festivals - etc.
- Infrastruktur für Anlässe
- vielschichtige Nutzbarkeit (Tiere / Spiel / Sitzbank / Grill / ...)
- Ruhe- u. Begegnungszone
- draußen nutzbar bei jedem Wetter
- Böhmischer Pavillon nicht vernachlässigen

**I D E E N**

- Begegnung mit Kindern & Jugendlichen
- Begegnungszone (z.B. generationen, Tisch Tennis)
- Begegnung Zone für Erwachsene
- Sitzplatz
- Treffpunkt Sitzplatz
- Begegnung mit Kindern & Jugendlichen
- Garten
- Kinder-Bausteine
- Pumptrack
- Beleg-Hausplatte
- Wasserspiel
- Walterpark
- Spielplatz - Klettern
- Klettersteig
- Spielplatz
- Sanitäre Anlage
- Infrastruktur
- 3 Zonen
- Beleg-Hausplatte
- Wasserspiel
- Spielplatz
- Klettersteig
- Spielplatz
- Begegnung
- Spielplatz
- Spielplatz
- Spielplatz
- Spielplatz



# Zukunft Aussenraum Schulareal Boppartshof - Beteiligungsprozess

## Rahmen klären

Mit den Stadträten und der Stadtverwaltung Ausgangslage und Rahmenbedingungen klären.

1

2

3

4

## Ergebnisse in politischen Prozess einbringen

- Auswertung Ergebnisse mit Begleitgruppe.
- Umsetzbarkeit prüfen durch Projektgruppe Neubau.
- Ergebnispräsentation am 29. April 2023.

## Beteiligungsworkshops vorbereiten

- Eine Begleitgruppe bilden mit 10-15 Personen, zusammengesetzt aus Akteuren aus dem Quartier.
- Mit der Begleitgruppe den Beteiligungsworkshop vorbereiten.

## Beteiligungsworkshops durchführen

- 2 Workshop mit Schulkindern: 10. und 18. Januar 2023.
- 1 Workshop mit Erwachsenen: 25. Februar 2023.

# Bedürfnisse Kinder & Erwachsene

- Begegnungsort und Treffpunkt für alle Generationen
- Vielfältige Spiel- und Bewegungsmöglichkeiten
  - > z.B. Spielplatz mit Geräten für alle Altersgruppen
  - > zumindest teilweise nutzbar bei jedem Wetter
- Grosse Anlässe sollen hier möglich sein
  - > für Quartier, Vereine, ...
- Grünraum und Biodiversität



# Ideen – Priorität 1

## Vielfältige Spiel- und Bewegungsmöglichkeiten

z.B.:

- > Baumhaus bzw. erhöhte Spielmöglichkeiten
- > langer / steilere Rutschbahn und Seilbahn
- > Wasserspiel, Sand
- > Kletterpark oder Klettermöglichkeiten
- > Generationenspielplatz, modern und vielseitig
- > Sitzbank um einen Baum und weitere Sitzgelegenheiten
  
- > Gummierter Hartplatz

Vielfältige Nutzung  
höher gewichten als  
einseitig nutzbare  
Flächen  
(wie z.B. Pumptrack,  
Beackvolley)

## Aufwertung Aussenraum als Begegnungsort für alle Generationen

- > Begegnungszone mit Sitzgelegenheiten wie z.B. Feuerstelle, Tisch, Bänkli
- > Hindernisfreie Zugänge
- > Getränkeausgabe, Getränkeautomat, Kafi o.ä.

Tartan-Belag auf  
einem Teil des  
Hartplatzes, neuer  
Ort für Basketball-  
Körbe, damit  
gleichzeitig  
Fussball, Handball,  
Basketball möglich.  
> Allwetterplatz

# Weitere Ideen

## Priorität 2

### ★ Infrastruktur ergänzen, u.a. für grosse Anlässe

- > Aussen-WC
- > Abfalleimer
- > Stromanschluss
- > Beleuchtung
- > Tartan-Belag

### ★ Pumptrack (und Streetworkout)

### ★ Kinderbaustelle und Garten

## Priorität 3

### Unterscheidung von 3 Zonen:

- > Wiese
- > Hartplatz
- > Spielbereich

### Verschiedene Untergründe

(Granulat, Wiese, Holzschnitzel, Sand,  
...)

# Wie fließen die Ergebnisse in die Planung ein?



# Diese Ideen können stadtseits nicht realisiert werden, aber vom Quartier:

Getränkeautomat



Aussen-WC 24/365



Baumhaus





# **Primarschulanlage Boppartshof - Partizipation Aussenraum**



Situation

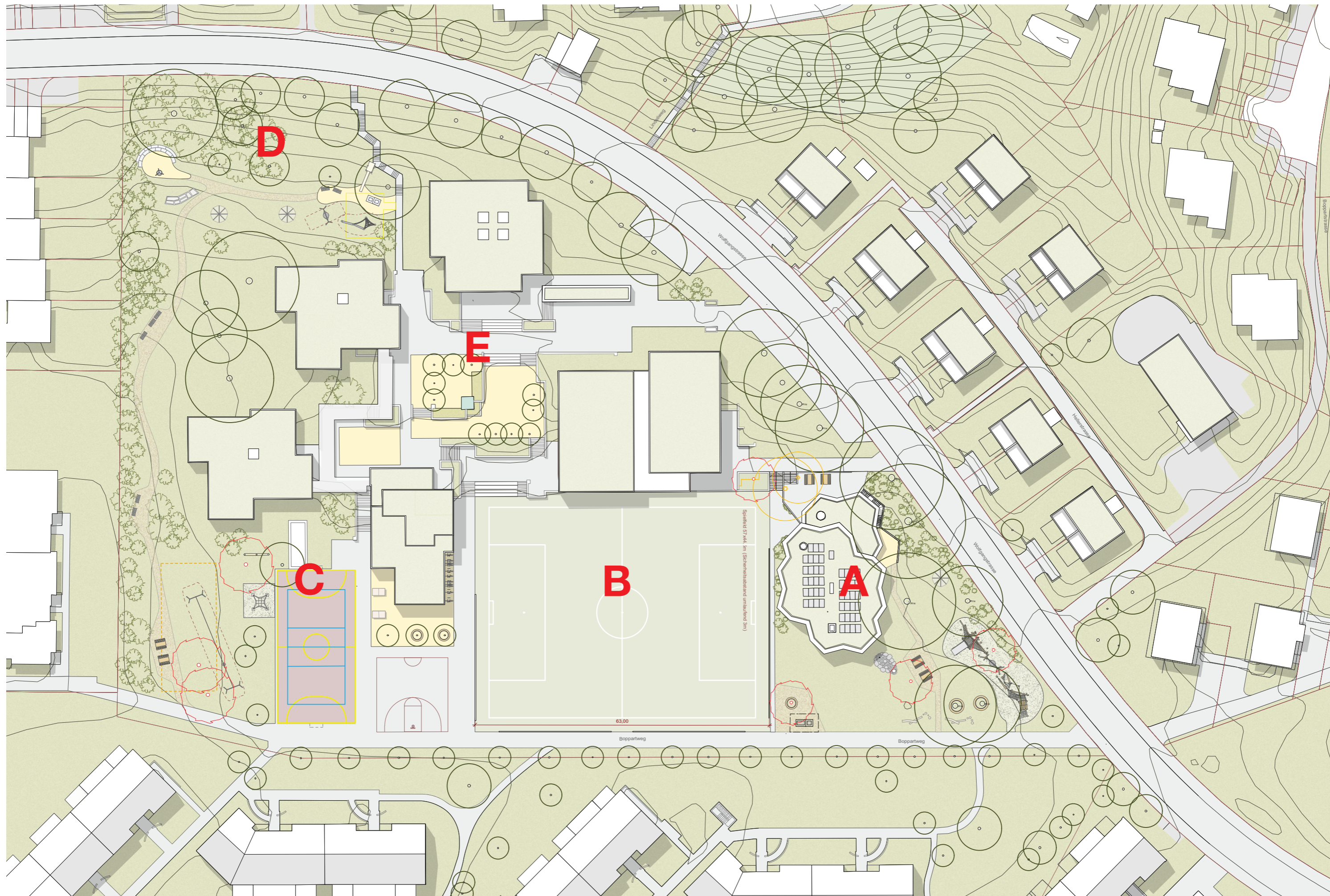
Primarschulanlage Boppartshof - Partizipation Aussenraum

# **Projekt Tagesbetreuung**



# Partizipation

**Bereiche**

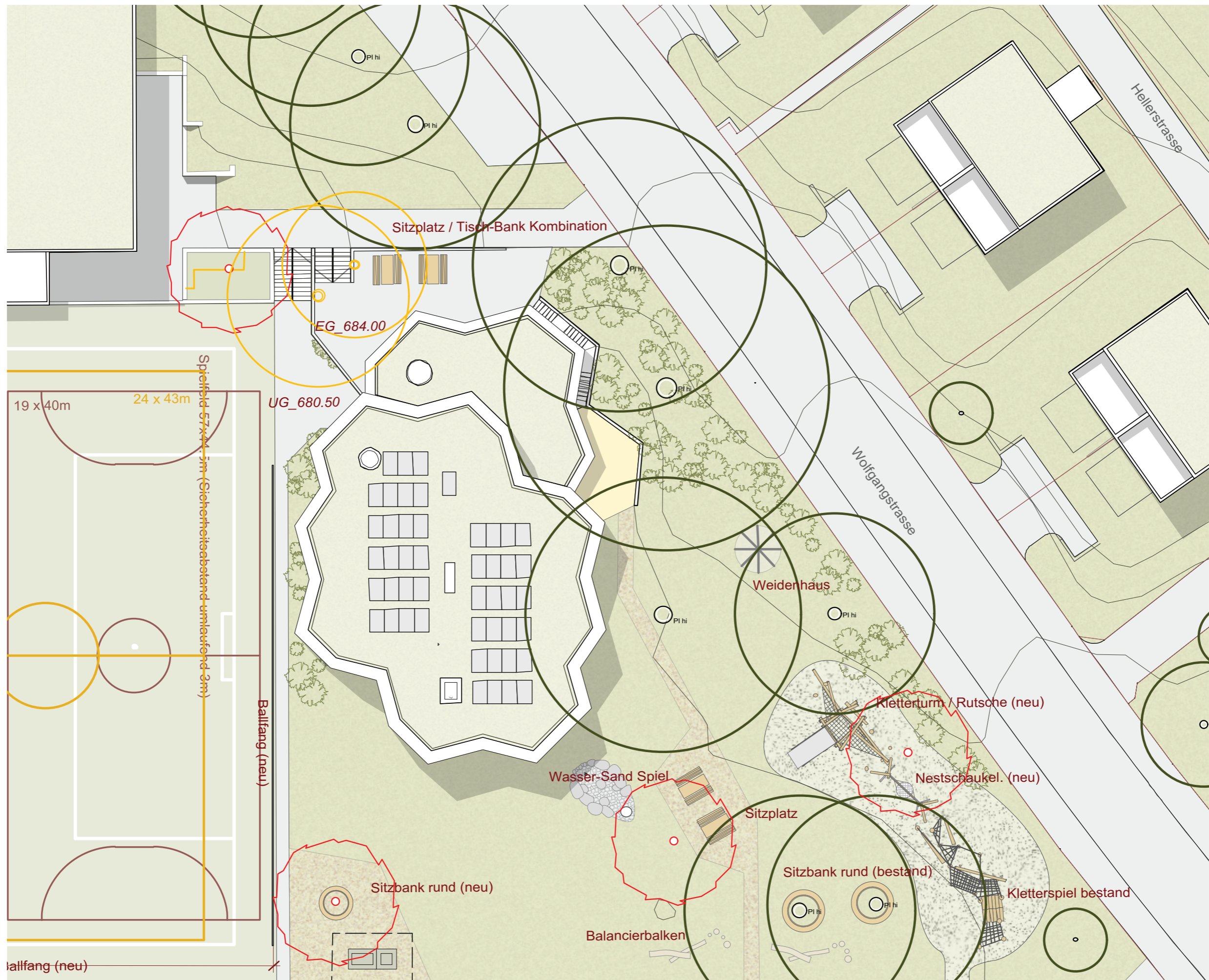


Primarschulanlage Boppartshof - Partizipation Aussenraum

# **Bereich A**

- Spielen**
- Schaukeln**
- Klettern**
- Sitzen**
- Balancieren**
- Generationenspiel**

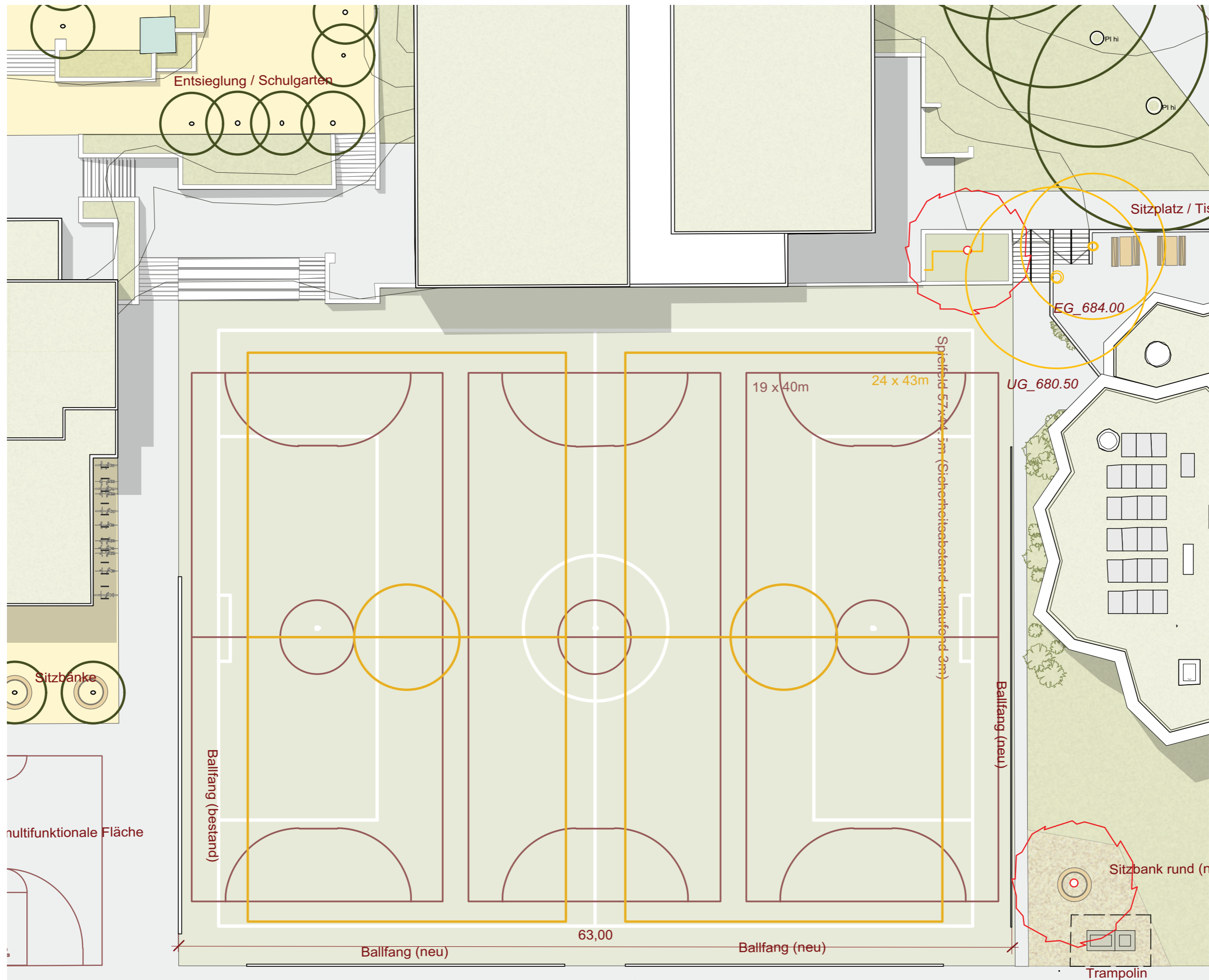


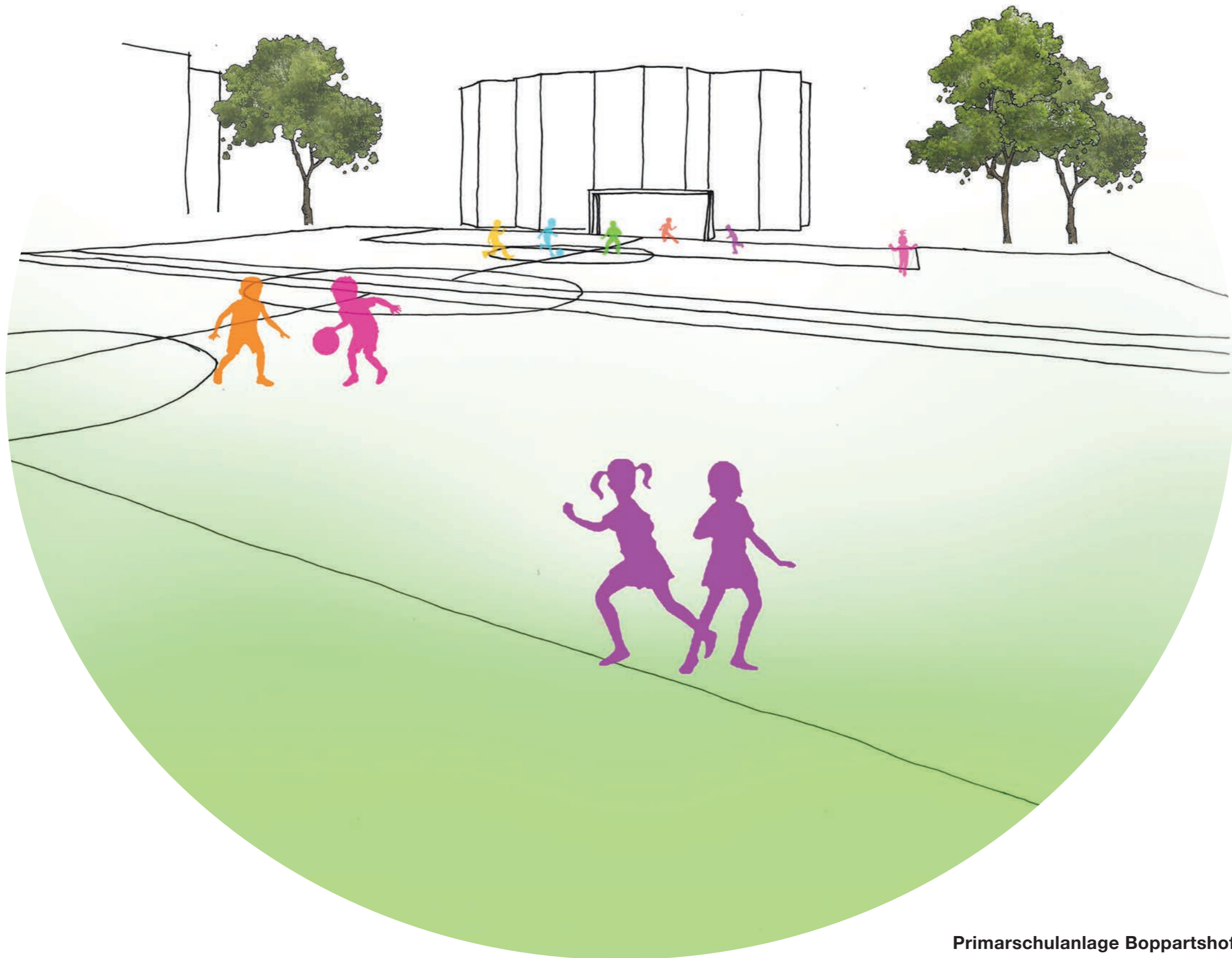




# **Bereich B**

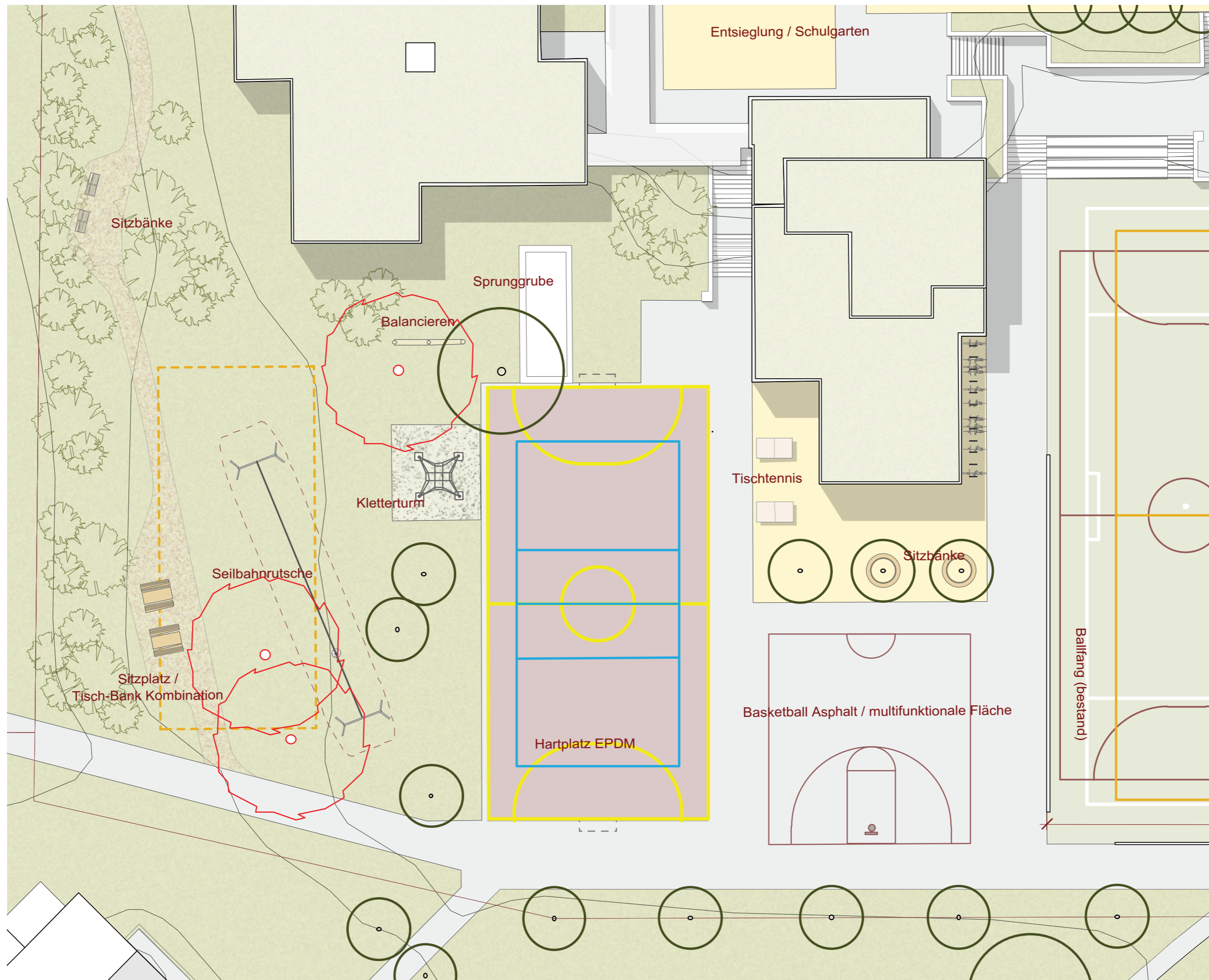
- Rasenfeld**
- Fussball**
- Ballspiele**
- Ballfang**

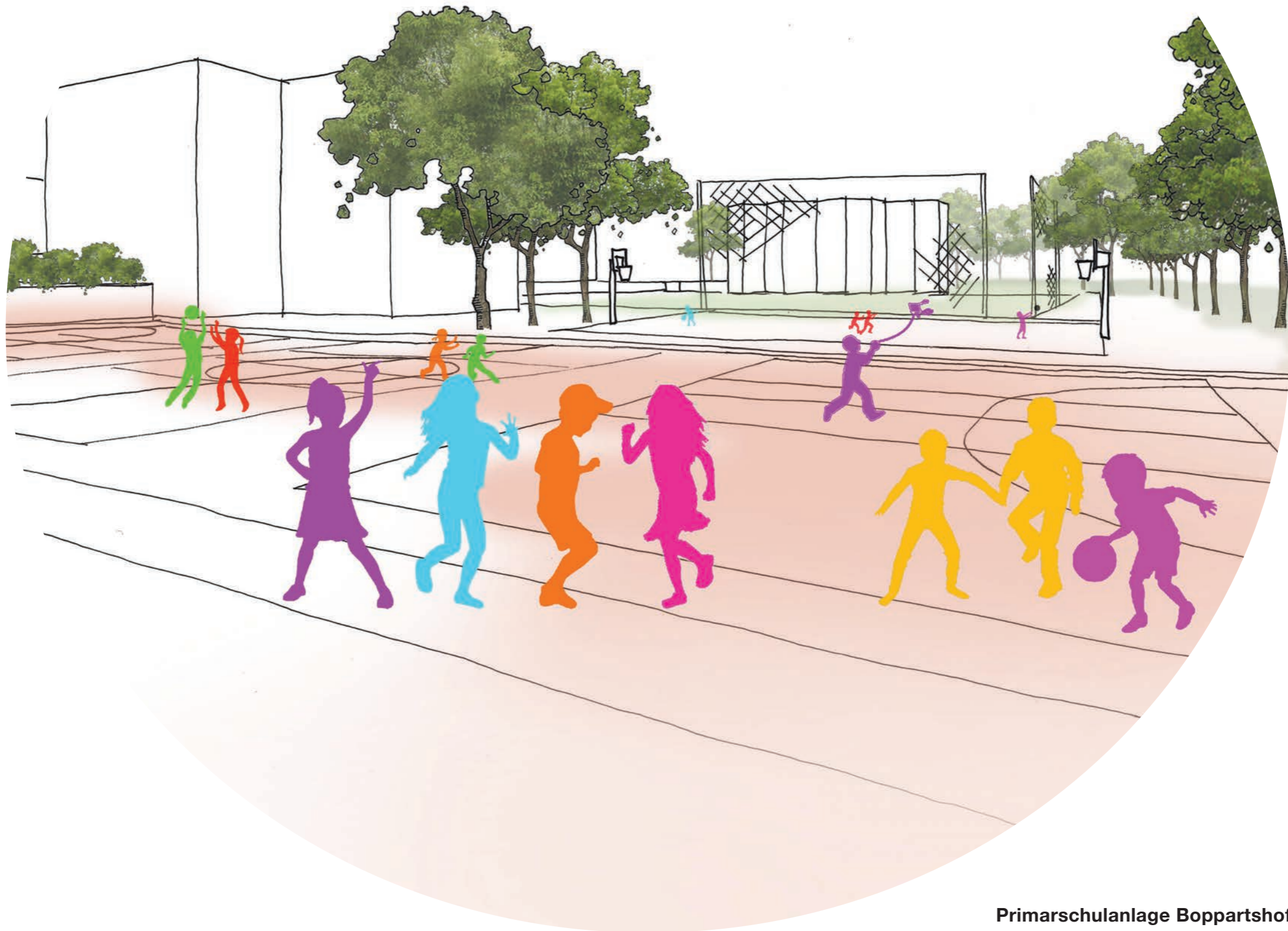




# **Bereich C**

- Hartplatz**
- Fussball**
- Basketball**
- EPDM-Belag**
- Tischtennis**
- Seilrutsche**
- multifunktionale Fläche**

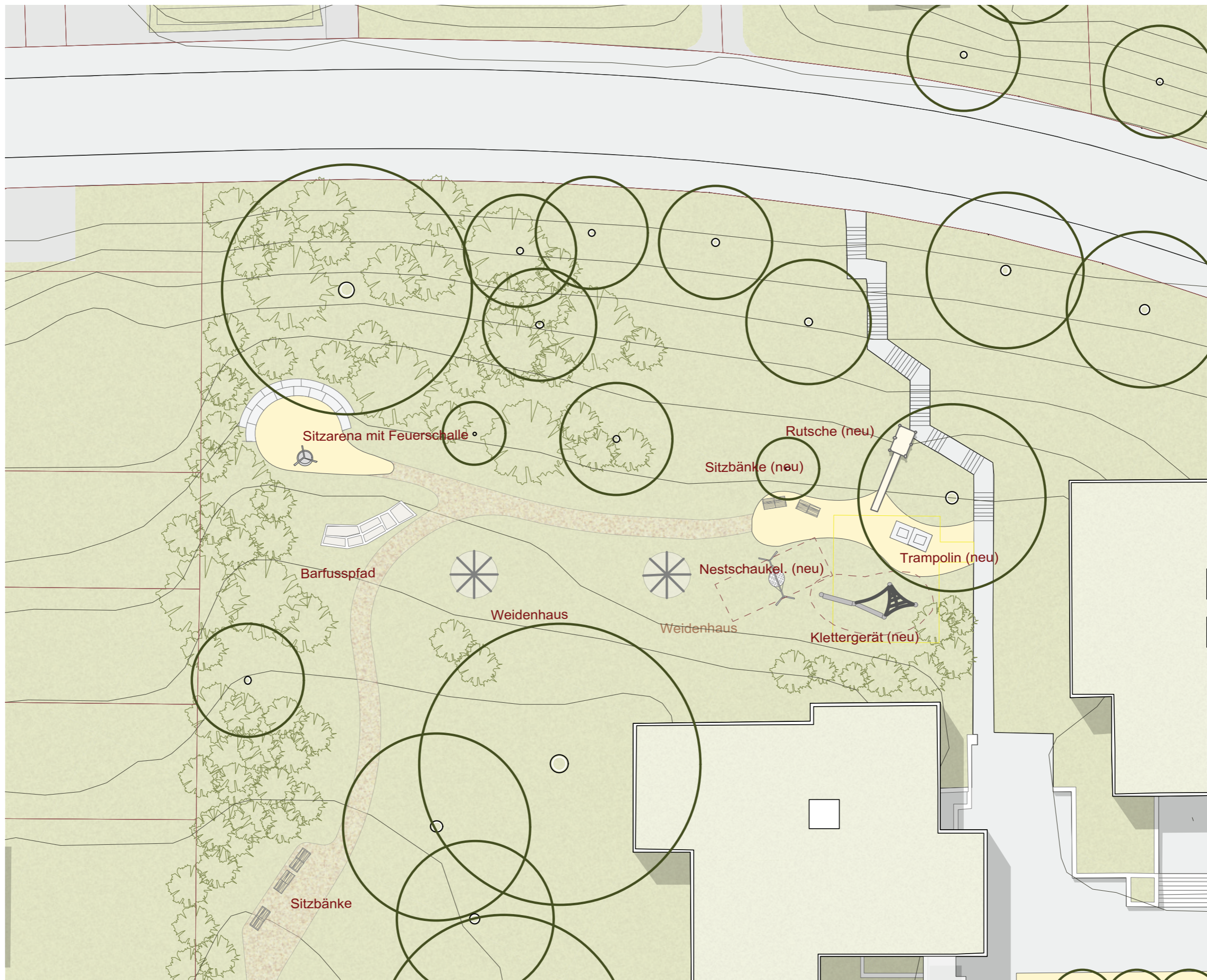






# **Bereich D**

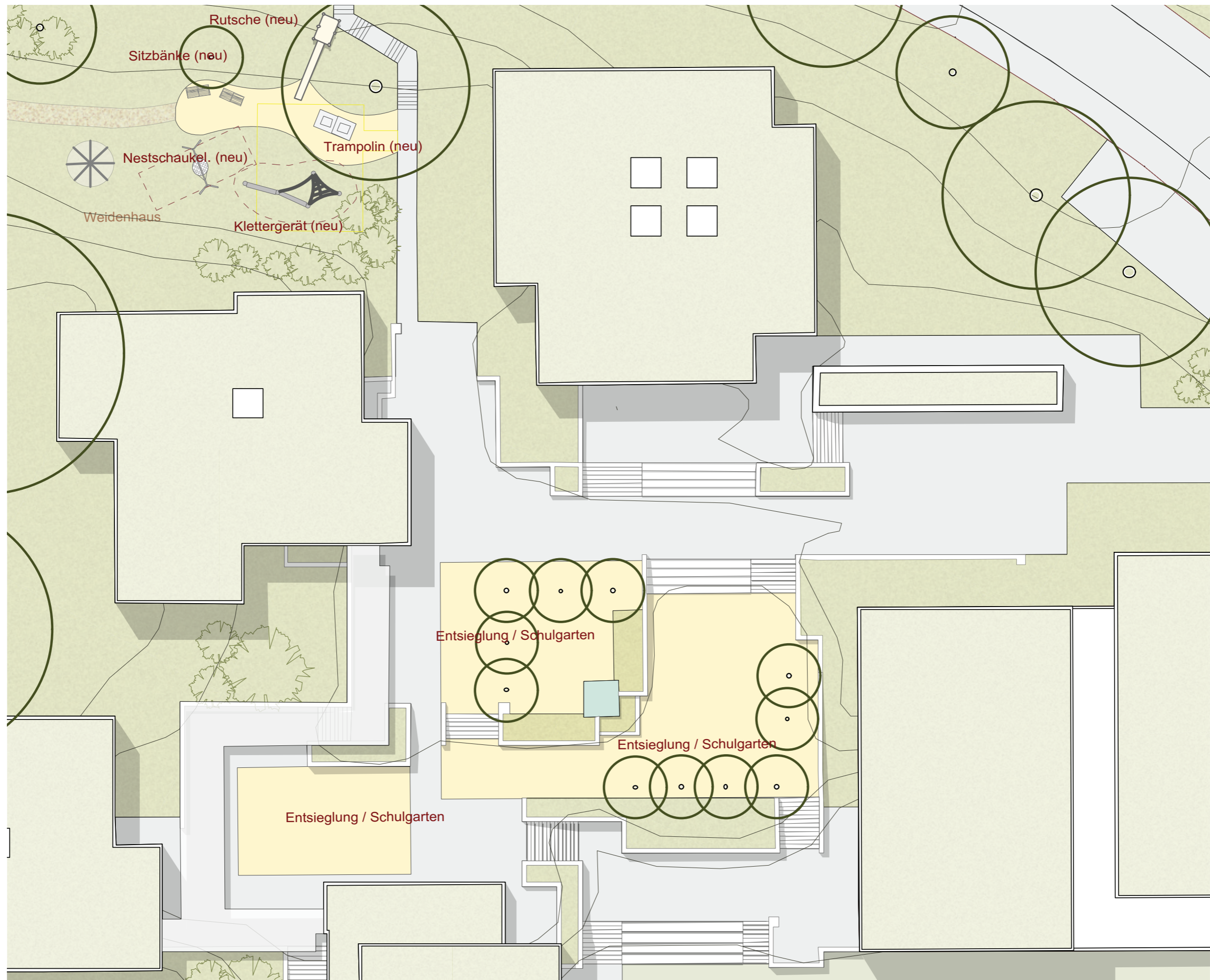
- Rückzugsort**
  - Rutsche**
    - Natur**
    - Sitzarena**
- Feuerschale**
  - Sitzen**
  - Spazieren**



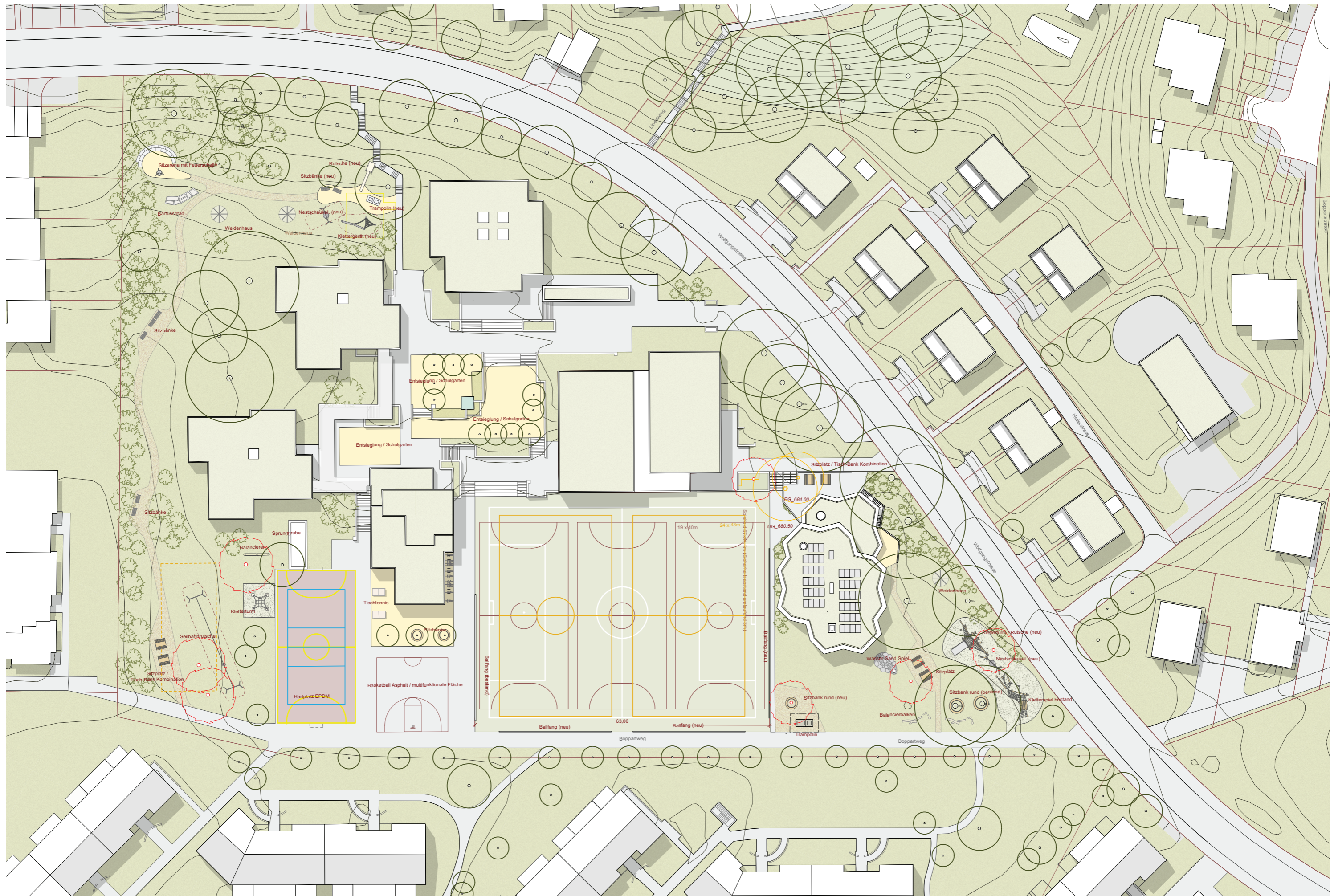


# **Bereich E**

- Schulgarten**
- Hof**
- Kiesfläche**
- Entsiegeln**
- Hochbeete**







Primarschulanlage Boppartshof - Partizipation Aussenraum

**Danke**



# Give-away-Rezepte von Wolfgang

## Orangen - Rüebli-suppe

Zutaten: 1,5 kg Rüebli  
6 Bio Orangen  
5 Zwiebeln  
1,5 l Gemüsebouillon  
2 Becher Creme fraiche  
Etwas Rapsöl  
7 dl Kokosmilch  
1 Prise Currypulver  
2 Esslöffel Honig  
1/2 Kaffeelöffel Orangenpfeffer

### Zubereitung:

Rüebli und Zwiebel schälen und in kleine Stücke schneiden, mit Rapsöl andünsten und mit Gemüsebouillon auffüllen und eine halbe Stunde köcheln.

Von 3 Orangen etwas Zeste abreiben und danach auspressen.

Alle restlichen Zutaten dazu geben, mit dem Stabmixer fein mixen und 10 Minuten weiter köcheln und zum Schluss abschmecken nach eigenem Geschmack.

## Focaccia

Zutaten: 1 Kilo Mehl  
1 Esslöffel Salz  
1 Hefewürfel  
300 g eingelegte Tomaten  
50 g Rosmarin  
8 Zehen Knoblauch  
1/2 Liter lauwarmes Wasser  
1 dl Olivenöl

### Zubereitung:

Tomaten abtupfen, Rosmarin und Knoblauch mit Tomaten fein hacken  
Hefewürfel im 1/2 Liter Wasser auflösen

1kg Weissmehl in die Knetmaschine geben und mit allen Zutaten  
10 Minuten in der Maschine kneten, bis ein geschmeidiger Teig  
entstanden ist.

Danach den Teig ca. 1 Stunde zugedeckt stehen lassen.

Etwas Mehl auf ein Backpapier geben und den Teig ca. 2,5 cm dick  
ausrollen und Vierecke einschneiden.

Dann noch 1/2 Stunde bei Zimmertemperatur stehen lassen und  
danach bei 180 Grad ca. 10 Minuten backen

Jetzt sind wir gespannt auf Ihre  
Eindrücke...



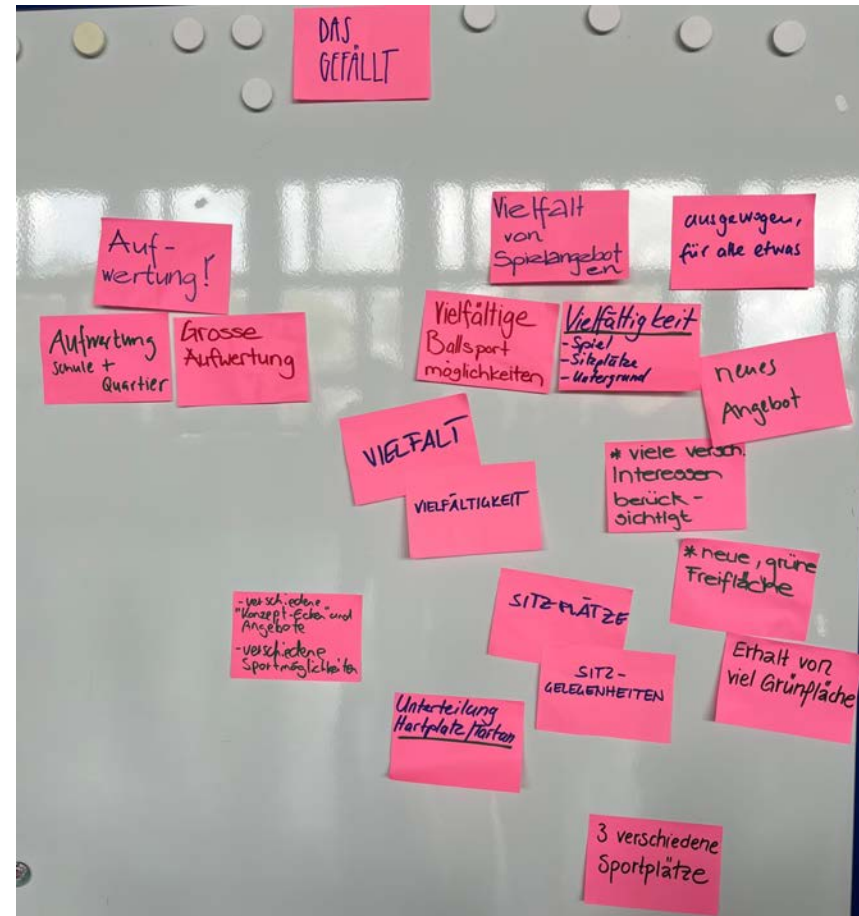
# Austausch in Kleingruppen, in 2 Runden:

Was gefällt?

Was kommt zu kurz, stört, irritiert, macht Angst?

- Begrüsst euch kurz.
  - Tauscht euch zur Frage aus. Sorgt dafür, dass alle zu Wort kommen.
  - Auf das Flipchart kritzeln ist erwünscht!
- Am Schluss: Die je wichtigsten 2 Aspekte auf Post-it's schreiben.

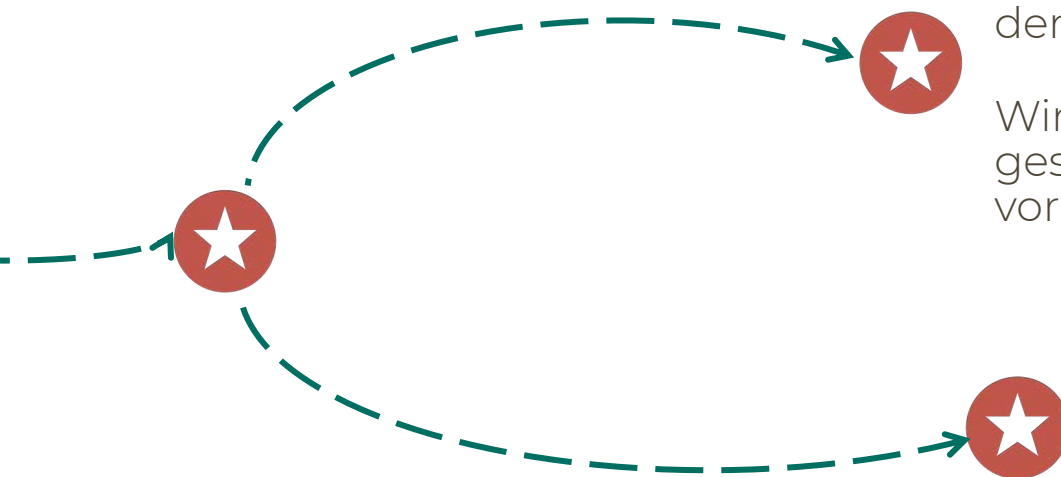
# Das sind die Rückmeldungen der Teilnehmenden:



Wie geht es jetzt weiter?



# Wie geht es jetzt weiter?



Im zweiten Halbjahr 2023 wird die Vorlage für das Bauprojekt - inkl. der Massnahmen für den Aussenraum - dem Stadtparlament vorgelegt.

Wird der Ausführungskredit gesprochen, ist der Neubau voraussichtlich 2027 bezugsbereit.

Parallel zu diesem Prozess läuft die Initiative der IG Boppi-Wiese. Falls sie zustande kommt, ist mit einer Volksabstimmung im ersten Halbjahr 2024 zu rechnen. Falls diese angenommen wird, startet die Stadt den Planungsprozess für einen Neubau an einem anderen Standort (Dauer: rund 8 Jahre). Falls sie abgelehnt wird, erfolgt die oben skizzierte Umsetzung mit einer Verzögerung von rund einem halben Jahr.

# Danke

»Die Lebensqualität eines Orts misst sich daran, wie viele Kinder und Seniorinnen und Senioren auf den Strassen und Plätzen anzutreffen sind.«

Jan Gehl, Städteplaner Kopenhagen

